

Wie zijn de community health workers?

(geïnspireerd op de definitie van de American Public Health Association (APHA))

Een community health worker (CHW) helpt om gezondheidsongelijkheden te verminderen. De CHW staat in de frontlinie en beschikt over een transculturele houding ¹. Hij/zij is een vertrouwd lid van de gemeenschap waarin hij werkt. Of hij/zij heeft er een bijzonder goede band mee en kennis over. Door deze vertrouwensrelatie fungeert de CHW als verbindingspersoon tussen de gezondheids- en welzijnsdiensten en de gemeenschap ² in de kwetsbare wijken. Dit vergemakkelijkt de toegang tot diensten en verbetert de kwaliteit van de dienstverlening. Een CHW vergroot de kennis over gezondheid en de zelfredzaamheid. Zo bouwt hij/zij aan het vermogen van het individu en de gemeenschap. Hiervoor zet de CHW activiteiten in zoals gezondheidseducatie, informeel advies, sociale steun en belangenbehartiging. De community health worker sensibiliseert zorg- en welzijnsprofessionals over het belang van aangepaste communicatie. Daarnaast informeert hij/zij hen over de effecten van sociale determinanten ³ voor gezondheid op het leven van patiënten en hun zorg.



Overzicht van de rollen van de CHW in het Belgisch project uitgewerkt op basis van het werk van CHW Core Consensus Project (c3project.org)

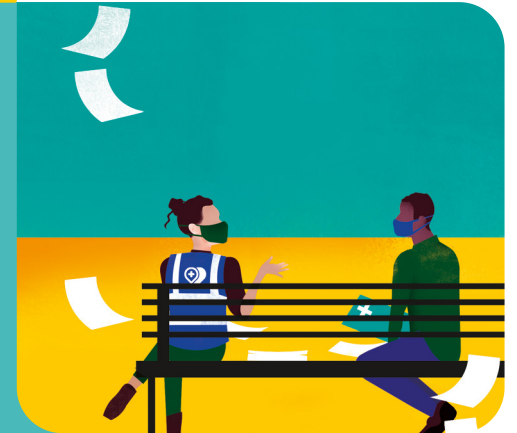
1. **Bruggenbouwer tussen individuen, gemeenschappen en zorg- en welzijnsprofessionals**
2. **Verstrekken van cultureel aangepaste gezondheidsinformatie**
3. **Navigatie in het gezondheidszorgsysteem**
4. **Bieden van coaching en sociale steun**
5. **Opkomen voor individuen en gemeenschappen**
6. **Versterken van gezondheidvaardigheden ⁴ op individueel en groepsniveau**
7. **Outreachend optreden**
8. **Deelnemen aan evaluatie en onderzoek**



<https://www.chw-intermut.be/>

Bruggenbouwer tussen individuen, gemeenschappen en zorg- en welzijnsprofessionals

- a. Informeren van individuen en gemeenschappen over de werking van het gezondheidszorg- en welzijnssysteem en hoe dit te gebruiken.
- b. Zorg - of welzijnsprofessionals helpen om beter te begrijpen hoe de persoon met een hulpvraag naar gezondheid kijkt en het contact met gezondheidszorg beleeft, met bijzondere aandacht voor het belang van communicatie op maat van de persoon.
- c. Faciliteren van de communicatie tussen zorgvrager en zorg-of welzijnsprofessional

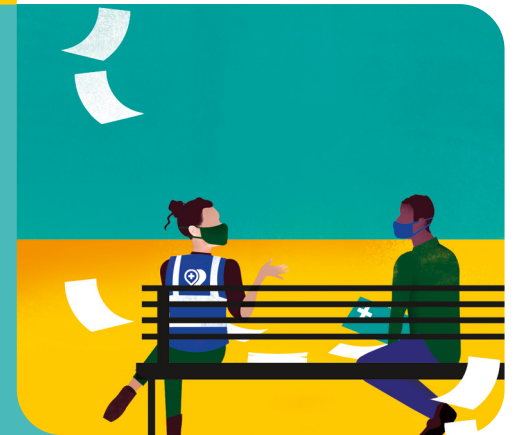


Verstrekken van cultureel aangepaste gezondheidsinformatie

Verstrekken van de nodige informatie om:

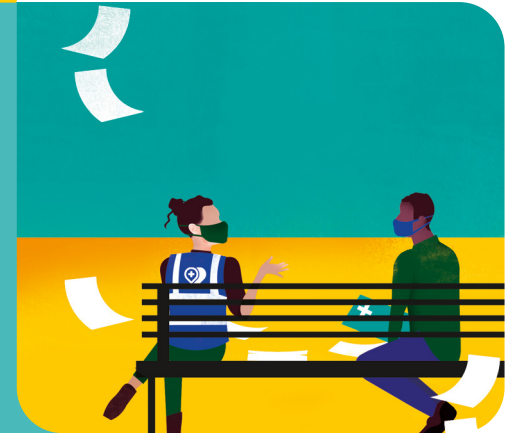
- a. mensen te helpen om hun gezondheidsbehoefte te erkennen, beter te begrijpen en hun gezondheidssituatie zelf in handen te nemen.

- b. organisaties, zorg - of welzijnsprofessionals te helpen om de communicatiestijl aan te passen aan de specifieke kenmerken en noden van de persoon met een hulpvraag en de gemeenschap.



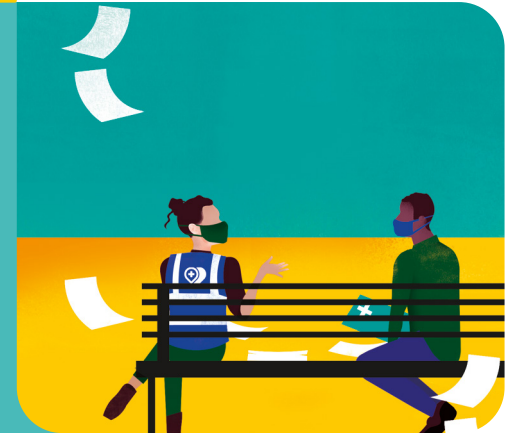
Navigatie in het gezondheidszorgsysteem

- a. Leiden naar zorg- en welzijnsinstanties en follow-up verzekeren.
- b. Barrières in de toegang tot de eerstelijnsgezondheidszorg verminderen (bv. met betrekking tot mobiliteit, financiële barrières, taal ...).
- c. Gegevens documenteren en bijhouden op individueel niveau van de persoon die geholpen wordt.
- d. Zorgverleners en medewerkers van lokale organisaties (bv. OCMW ...) informeren over de troeven en uitdagingen van de gemeenschap naar aanleiding van een individuele vraag naar ondersteuning.



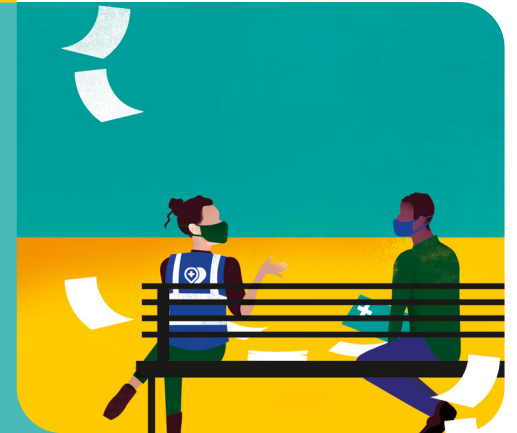
Bieden van coaching en sociale steun

- a. Bieden van individuele steun en coaching.
- b. Het aanbod inzake eerstelijnszorg en welzijn in de gemeenschap in kaart brengen en ter beschikking stellen van inwoners zodat ze in staat zijn om op termijn zelfstandig contact op te nemen, wanneer nodig.
- c. Mensen motiveren en aanmoedigen om gebruik te maken van zorg en andere diensten. Indien nodig zorgen voor de eerste connectie om hen vervolgens in staat te stellen dit nadien zelfstandig op te nemen.
- d. Ondersteuning van zelfmanagement.
- e. Plannen of leiden van groepsinterventies.



Opkomen voor individuen en gemeenschappen

- a. De behoeften en visie op gezondheid van gemeenschappen onder de aandacht brengen van gezondheidsactoren en beleidsmakers door te pleiten voor maatschappelijke verandering.
- b. Signalen zoals structurele barrières of tekorten in de organisatie van het gezondheidssysteem capteren door de mensen in de gemeenschap op te volgen en te beluisteren en een veilige omgeving te creëren zodat deze mensen hun behoeften en zorgen kunnen en durven uiten.
- c. Zorgverleners en medewerkers van lokale organisaties (bv. OCMW ...) informeren en sensibiliseren over de barrières van de gemeenschap naar aanleiding van een individuele vraag naar ondersteuning.



Versterken van gezondheidsvaardigheden⁴ op individueel en groepsniveau

- a. **Individuele gezondheidsvaardigheden versterken.**
- b. **gezondheidsvaardigheden van groepen versterken (bv. zelf organiseren of faciliteren van groepssessies en infomomenten over thema's op maat van de doelgroep zoals diabetes of vaccinatie).**
- c. **Uitwisseling van ervaringen en individuele capaciteitsopbouw onder CHW's.**



Outreachend optreden

- a. Mensen die leven in kwetsbare omstandigheden opzoeken in hun eigen leefwereld en (proactief) hulp en ondersteuning aanbieden om de gezondheid en het welzijn te verbeteren.
- b. Follow-up van contacten met personen, gezinnen en groepen op het gebied van gezondheidszorg en sociale diensten.
- c. De rol van CHW kenbaar maken bij plaatselijke instanties en tijdens gemeenschapsevenementen.
- d. Een netwerk uitbouwen en bronnen detecteren die het outreachend werken ondersteunen.



Deelnemen aan evaluatie en onderzoek

- a. Betrokken zijn bij de evaluatie van CHW-dienstverlening.
- b. Deelname aan evaluatie van het project en onderzoek:
 - verzameling en interpretatie van gegevens,
 - uitwisseling van resultaten en bevindingen.



Voetnoten

1. Kenmerken van een transculturele houding:

- Op een gelijkwaardige manier met elkaar omgaan.
- Zich bewust zijn van de eigen waarden en normen en de subjectiviteit hiervan.
- Open staan voor andere betekenisgeving en van elkaar willen leren.
- Belangstelling hebben voor de betekenisgeving van anderen, hoe anders ook.
- Laat zich naar eigen keuze in zijn dagelijks leven leiden door die elementen uit andere culturen die hij als positief ervaart.
- Heeft zowel oog voor de overeenkomsten als voor de verschillen.
- Benadert elk mens als persoon, niet als lid van een bepaalde etnische groep.

(geraadpleegde literatuur: Hoffman, E. Interculturele gespreksvoering, theorie en praktijk van het topoi-model)

2. Gemeenschap:

De term 'gemeenschap' wordt op verschillende manieren gebruikt, afhankelijk van de context, waardoor het een 'allesomvattend' begrip wordt. We hanteren hier een meer restrictieve en precieze definitie, namelijk "een gestructureerd sociaal systeem van mensen die binnen een precieze geografische ruimte leven (stad, dorp, wijk)". In dezelfde zin definieert de Wereldgezondheidsorganisatie (WHO) de gemeenschap als volgt: "Een groep mensen die vaak in een welomschreven geografisch gebied woont, een cultuur, waarden en normen deelt en een plaats heeft in een sociale structuur dat consistent is met relaties die de gemeenschap in de loop van de tijd heeft gecreëerd. Leden van een gemeenschap verwerven hun persoonlijke en sociale identiteit door overtuigingen, waarden en normen te delen die in het verleden door de gemeenschap zijn ontworpen en in de toekomst kunnen evolueren. Ze zijn zich tot op zekere hoogte bewust van hun groepsidentiteit, hebben gemeenschappelijke behoeften en willen die bevredigen" (WHO, 1999).

3. Sociale determinanten van gezondheid:

Dit zijn de niet-medische factoren die gezondheidsuitkomsten beïnvloeden, waaronder inkomen, onderwijsniveau, werkloosheid of job-onzekerheid, voedselonzeekerheid, preciaire woonomstandigheden en sociale exclusie (World Health Organization 2022).

4. Gezondheidsvaardigheden:

De kennis, motivatie en het vermogen van mensen om toegang te krijgen tot gezondheidsinformatie, deze te begrijpen, te beoordelen en toe te passen, met het oog op het nemen van beslissingen inzake gezondheidszorg, ziektepreventie en gezondheidsbevordering en om de levenskwaliteit op peil te houden of te verbeteren. (Definitie van health literacy voorgesteld door Sørensen e.a. (2012) en die door andere toonaangevende auteurs werd overgenomen (Kickbush et al., 2013; Nutbeam & Muscat, 2021))

